

Bulletin

Pro odbornou zahradnickou veřejnost
a zákazníky firmy Arboeko

2/2023

KAM SMĚŘUJE MĚSTSKÁ ZELEŇ ?

Většina z nás ten pohled pravděpodobně zná... Uschlý alejový strom. Nově vysazený strom, který z jara hezky narašil, během letního období postupně ztrácí vitalitu, až nakonec mnohdy úplně odumře. Takto končí svoji životní pouť menší část dřevin buďto v prvním roce po výsadbě, případně později podle průběhu počasí a časových možností toho, kdo zajišťuje jejich zálivku.

Během letošního horkého léta jsme tento obrázek mohli vidět opět poměrně často. Jakožto člověka, který se věnuje dřevinám celý svůj profesní život, mě tento pohled vždy mrzí. Vypěstovat kvalitní alejový strom trvá totiž v závislosti na druhu a obvodu kmene minimálně 7 až 10 let. Při špatné péči může ale odumřít už během týdne.

Otázky, které mě při pohledu na uschlé stromy vždy napadnou, zní: Opravdu je nutné sázet takové množství stromů, když se o ně nedokážeme kvalitně postarat? Nebylo by lepší vysadit méně opravdu kvalitních alejových stromů a dát jim adekvátní péči?

Množství nově vysazených dřevin jako by se stalo hlavním měřítkem. Nikoliv to, zdali dané výsadby plní všechny očekávané funkce, úspěšně prosperují a dávají předpoklad pro kvalitní zeleň i do budoucna.

V posledních letech šla cena téměř všech komodit rapidně nahoru. Logicky se to muselo projevit i u cen rostlin. Co se týká alejových stromů, v návaznosti na zvýšení cen se začíná objevovat zajímavý trend. Subjekty, které rozhodují o výsadbách, navrhují projekty s velkými počty stromů. Ale často jde o stromy pouze 2x přesazované, s menšími obvody kmene, tedy mladší, výjimečně jde pouze o odrostky s výškou do 200 cm, které nemají vůbec zapěstovanou korunu.

Tento proces je z mého pohledu pochopitelný v privátní zeleň, kde investor potřebuje ušetřit, a tak vysadí dřeviny menší a tím pádem i mladší. Ve veřejné zeleň bychom ovšem neměli ustupovat z požadavků na kvalitu. Často je slyšet argument, že čím je daná rostlina mladší, tím má větší šanci na užití. Tato myšlenka je v obecné rovině určitě pravdivá, ale nelze ji brát slepě jako dogma. Jako příklad lze uvést alejový strom s obvodem 12-14 cm. Takovýto výpěstek byl minimálně 3x přesazen, a tudíž je jistota, že má bohatě vyvinutý kořenový systém s dostatkem jemného kořenového vlášení. Díky tomu dokáže daný jedinec přijmout více vody a živin než totožný, který je sice o několik let mladší, ale jeho kořenový systém byl pouze 2x přesazen, a proto je u něj množství jemného kořenového vlášení výrazně nižší.

Nabízí se tedy otázka, v čem jsou tedy mladší stromy vlastně výhodnější? Každého hned napadne, že mladší stromy jsou cenově výhodnější. Ale v konečném důsledku to nemusí být tak úplně pravda. Je velmi důležité si uvědomit, že výsadbou péče o strom nekončí. Dřevina, která má být dlouhodobě funkční, musí mít profesionálně zapěstovanou korunu se správně nasazenými kosterními větvemi, průběžným terminálem a v neposlední řadě i vyvětveným podchozím, případně podjezdným profilem. V případě, že vysadíme např. odrostek, jednotkové náklady na dopěstování kvalitní koruny mohou být reálně ještě mnohem vyšší než nákup kvalitního, 3x přesazeného alejového stromu.

Jakou cestu tedy zvolíme? Přeji Vám všem, ať vždy volíte ty správné cesty, ať už jsou sebesložitější. Zkusme společně hledat kvalitní a dlouhodobě prospěšná řešení tak, abychom měli radost z naší zeleně i v budoucích letech.

Jan Duda



Vychází 3x ročně
Zasilán zdarma
Náklad 5000 ks

www.arboeko.com

Sortiment stromů a klimatická změna

Je nepopíratelným faktem, že se klimatické podmínky mění. V létě ve městech pocítujeme stále častěji vlny veder, v zimě je napadnutí sněhu svátkem. Je prokázanou skutečností, že stromy rostoucí v urbanizovaném prostředí poskytují stín, zároveň ochlazují a zvlhčují okolní vzduch, zachytávají nečistoty a plní i další funkce.

Abychom mohli využít těchto vlastností stromů, je třeba, aby stromy narostly do určitých rozměrů, což od výsadby trvá řadu let. Městské prostředí většinou není příliš příznivé pro optimální růst stromů, ať už z hlediska velikosti prokořenitelného prostoru, dostupnosti vody, půdního vzduchu, obsahu solí v půdě nebo vysokých teplot bez srážek.

Pokud stromy nemají vhodné podmínky pro růst, trpí stresem, jsou oslabené a přestávají plnit svoji funkci, zkracuje se jejich životnost, jsou lákavým cílem chorob a škůdců, mohou prosychat, či dokonce hynout.

Stromy, které vysazujeme v městském prostředí, by měly odolávat suchu, nadměrnému horku v letním období a snášet prach či exhalace. Kromě přípravy výsadbového místa jde v první řadě o správnou volbu dřeviny.

Z hlediska sortimentu bychom potřebovali dostat do městského prostředí více našich původních druhů kvůli podpoře hmyzu, ptáků i dalších živočichů. Na druhou stranu většina těchto dřevin obtížně snáší podmínky, které v tomto prostředí panují a pro něž se více hodí nepůvodní druhy. Zde ale musíme volit uvážlivě, nevysazovat invazivní nebo potenciálně invazivní druhy.

Příklady taxonů vhodných pro výsadbu do městského prostředí:

Acer campestre a kultivary

Acer ginnala

Celtis australis – do nejteplejších oblastí

Celtis occidentalis

Cornus mas

Corylus colurna

Crataegus

Elaeagnus angustifolia

Fraxinus ornus

Fraxinus ornus 'Meczek'

Gleditsia triacanthos a kultivary

Koelreuteria paniculata

Morus alba a okrasné kultivary

Prunus cerasifera a kultivary

Prunus mahaleb

Pyrus calleryana a kultivary

Quercus cerris

Quercus frainetto

Robinia s výjimkou semenáče *Robinia pseudoacacia*

Sorbus aria a kultivary

Styphnolobium japonicum a kultivary

Při výběru je samozřejmě nutné zohlednit i další individuální vlastnosti a požadavky daného taxonu. Pro úspěšný růst je důležité nejen vybrat správnou dřevinu, dobře připravit výsadbové místo, provést řez nadzemní části, ale zásadní je také následná péče, zejména závlivka.

Zdeněk Málek



NEŽ VYROSTE STROM aneb jak, proč a v čem navazovat na práci školkaře

(exkurze pořádaná SZKT ve školkách v Obříství)

Letošní již 2. ročník exkurze v druhé polovině června se opět setkal s velkým zájmem kolegů. Oba termíny byly prakticky po dvou dnech od zveřejnění zaplněny. Celkový program byl složen ze tří dílčích témat:

1. Kvalita a sortimentní trendy

2. Technologie pěstování stromů

3. Řez stromů při výsadbě

Zvolený formát akce se nám velmi osvědčil. Účastníci byli rozděleni do dvou skupin po cca 25 účastnících. Program byl realizován ve dvouhodinovém a jednom tříhodinovém bloku. Byl tedy dostatek času na detailní probrání témat, ale především na diskusi a praktické předávání zkušeností. Exkurzi provázeli Zdeněk Málek a Stanislav Flek. Téma Řez stromů fundovaně představil Pavel Wágner. Již nyní připravujeme další zajímavé akce v podobných formátech.

Stanislav Flek



Rezervační dny 2023 proběhly

Na přelomu srpna a září jsme opět přivítali některé z vás na našich pěstitelských plochách na úrodné Hané ve Smržicích u Prostějova. Letos jste si v našich školkách na Moravě mohli vybrat z 18 tisíc rostlin přesně podle svých představ a požadavků. K vidění byl pestrý sortiment jehličin do výšky 3 metrů, vícekmennů a pyramid do výšky 4,5 metrů, zahradní bonsaje jehličnanů a listnáčů a solitérní keře do výšky 2,5 metrů.

Všem, kteří si našli čas a přijeli do Smržic ať už vybrat nebo si prohlédnout naše rostliny, náleží velký dík moravského týmu ARBOEKA za společně strávený čas. Již teď se těšíme, až se s vámi zase potkáme, a doufáme, že to bude i dříve než na Rezervačních dech 2024, které proběhnou tradičně opět na přelomu srpna a září.

Martin Danzer a Jan Duda



Fraxinus excelsior v městě Vratislav

Na podzim 2022 jsme našemu polskému zákazníkovi dodali 130 ks Fraxinus excelsior ve velikostech 16-18 až 20-25. Stromy jsou vysazeny v délce několika set metrů okolo obvodu polského města Vratislav a navazují na stávající několikaleté výsadby dubů a lip. Výsadba proběhla většinou v jedné řadě. V části, kde to prostor umožňoval, byla vysazena alej dvouřadá. Během vegetace byla výsadba velmi dobře ošetřována. Kvalitně vysazené stromy jsou podlévány a již po prvním roce od výsadby tvoří velmi pěknou alej.

Adam Coufal



Zdravá živá půda je základ aneb Pečujeme o půdu

Ne vždy si to jako lidé uvědomujeme, ale půda je něčím velmi výjimečným. Není totiž pouze směsí příznivě poskládaných hornin s obsahem základních minerálních látek, poskytujících rostlinám základní živiny. Takové půdy nalezneme i na místech planety s minimálním životem, např. v pouštích.

Fungující úrodná půda, to je především ekosystém bující životem. Úrodná fungující půda je osídlena miliony a miliardami mikroorganismů (bakterií, prvoků, vyskytují se zde i houby důležité pro stromy, bezobratlí živočichové atd...). Důležité je nejen množství, ale také pestrost druhů. Tyto organismy a produkty jejich metabolismu jsou pro rostliny velmi důležité. Vědci a praktici zdaleka ještě neodhalili, jak se v půdě organismy a rostliny vzájemně ovlivňují. Proto, abychom měli v půdě co nejbohatší život co do počtu, tak i bohatosti druhů, je nesmírně důležité mít v půdě vysoký obsah organické hmoty zvané humus. Humus je do půdy třeba pravidelně dodávat. V Arboeku ho dodáváme částečně chlévskou mrvou, a především zeleným hnojením.

K zelenému hnojení nejraději používáme čirok setý. Je to obilovina používaná hojně v Africe a její předností je vytvoření velkého množství zelené hmoty během vegetace. Na konci léta narostlou zelenou hmotu podrtíme a zapravíme do půdy. Podpoříme tak životní prostředí v půdě a zvýšíme i zadržování vody v půdě, podpoříme vyvážený růst stromů a v neposlední řadě i jejich zdravotní stav.

Stanislav Flek



Co se dělo ve školkách

Okrasná školka ve Smržicích



Podřezávání kořenového systému jehličnanů



Očkování kulovitých javorů - výška kmínku 220cm

Okrasná školka v Obřívství



Odstraňování spodního obrostu

Kontejnerovna - vyvazování rostlin



Kmínkovky - expedice

Sústředíme sa na prítomnosť

Mám radosť, že záhradnícky odbor šliapie i v neistej dobe obstojne. Počas mojich ciest ste mi potvrdili, že i napriek „uhorkovému letu“ sú celkové čísla firiem stále OK. Čo ma však prekvapuje je, že občas počujem porovnávanie predajov terajších s predajmi z rokov koronových. Za koronové roky musia záhradníci s pokorou pod'akovat' a začať sa sústrediť na prítomnosť. Začína obdobie obozretnosti a optimalizácií procesov. Hlavne v stavebnom sektore môžeme očakávať výrazné spomalenie. Záhradníci musia na tento vývoj reagovať, odporúčam dbať na podchytenie väčších realizácií dobre postavenými zmluvami, prípadne zálohami. Ako som písal v článkoch minulých, šťastie praje pripraveným. Nezabúdajme na Browningov výrok „Menej je viac“. Prajem všetkým úspešnú jeseň.

Ondrej Hanko

Řez stromů při výsadbě? Pokus založený v roce 2021 má pokračování.

V roce 2021 se Arboeko rozhodlo podpořit praktický pokus, který by mohl odpovědět na bouřlivě diskutovanou otázku: „Řezat, či neřezat stromy při výsadbě, popř. jak je řezat?“ Pokus v Průhonicích je, co se vyhodnocování týče, v péči kolegů LDF MENDELU. Letos v červenci jsme se na něj byli podívat.

Aniž bychom dělali definitivní závěry, ty přenecháme kolegům z brněnské univerzity, přesto jsme dospěli k jednomu praktickému postřehu: Správně ořezaný strom na stanovišti si uchovává značnou vitalitu v koruně díky většímu objemu mladších, a tudíž vitálních výhonů (větví) a to umožňuje velmi úspěšně s korunou pracovat, např. při zvedání koruny do požadované podjezdové výšky u městských alejí. Na rozdíl od stromů, které byly ponechány bez řezu, u nichž jsou větve poměrně silné se starším dřevem a s menším množstvím pupenů, jejichž výsadba bude znamenat komplikovanější a zdlouhavější zásahy.

Pokus má pokračování v Brně a možná i v Bratislavě

Na pokus v Průhonicích navazuje pokus v Brně. Přímo naproti MENDELU na ulici Zemědělské byly vysázeny ve spolupráci s Veřejnou zelení města Brna okrasné hrušně a jertlíny. Blízkost těchto stromů umožňuje kolegům z MENDELU dělat na nich i další zajímavá měření. Velkou výhodou tohoto pokusu jsou skutečné provozní podmínky, jaké máme ve středoevropském městě. Půdní podmínky, mikroklima, reálná úroveň péče atd. Což v Průhonicích není úplně dosažitelné.

V čase, kdy píšeme tento článek, jsou v pokročilé fázi jednání s Magistrátem města Bratislavy, kde by mohl být založen na podzim další provozní pokus. Bratislava bude velmi cennou lokalitou díky svému horkému a suchému klimatu.

Naše dlouholetá zkušenost hovoří pro rozumný řez stromů při výsadbě. Jsme si však vědomi toho, že nemáme patent na rozum, a proto podporujeme tyto praktické pokusy, které nám, doufejme, odhalí mnoho praktických detailů a poznání.

Stanislav Flek

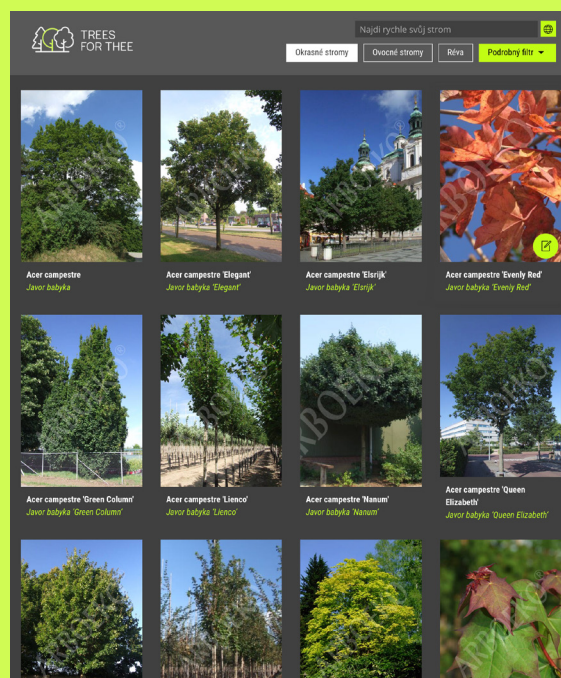


Jak najít správný strom?

**TRESS FOR THEE - jediná
databáze zohledňující
středoevropské podmínky
a 30 let zkušeností v regionu**



Hledání vhodného sortimentu je někdy opravdu těžké a důležité téma. Abychom pomohli s orientací a výběrem, provozujeme a stále aktualizujeme TRESS FOR THEE. Filtry jsou nastaveny maximálně prakticky, např. filtr domácí druhy, odolnost suchu, velikosti výška i šířka dospělého stromu atd. Databáze obsahuje 3500 fotografií, je průběžně doplňována a můžete ji mít všude s sebou. Stačí být online
Stanislav Flek



Arboeko s. r. o.

Bedřicha Smetany 230, Obříství 277 42
arboeko@arboeko.com
+420 315 683 151

Smrčice 550, Smrčice 798 17
smrvice@arboeko.com
+420 582 381 500

Pokud si **nepřejete** zasílat Arboeko bulletin, prosíme o zaslání emailu na: bulletin@arboeko.com, a do předmětu napište: **NEPOSÍLAT**

www.arboeko.com

ŘEZ OVOCNÝCH DRUHŮ A ODRŮD

Stanislav Boček

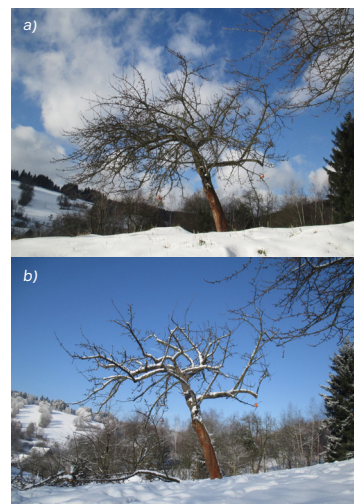
V předchozích dílech byly popsány víceméně obecné zásady a techniky řezu. V tomto příspěvku si nastíníme specifika řezu hlavních ovocných druhů s příklady odrůd. Pomologie je obsáhlá věda a níže uvedené je nutno brát jen jako vstupní informace k podrobnějšímu studiu odrůd.

JABLONĚ jsou naším nejpěstovanějším druhem, zahrnujícím rozličné odrůdy. V ovocnářské literatuře je jim po právu věnována největší pozornost. Odrůdy rychlého (krátkého) vývoje brzy plodí, vytváří malé koruny a rychle stárnou. Vyžadují intenzivní agrotechniku, místo mají v intenzivních sadech a na zahrádkách. Vytváří krátký plodný obrost, který rychle stárne, a je proto nezbytné provádět detailní zmlazovací řez, případně i hluboké zmlazení (zakracování větví do staršího dřeva) v relativně mladém věku. Ze známých starších odrůd sem patří např. Sudetská reneta, Wagerovo, James Griev a Hájkova muškátová reneta. Ani v rámci skupiny nelze ovšem řez paušalizovat, protože odrůdy se vzájemně liší v dalších vlastnostech. Například hlubší řez u odrůdy James Grieve vyvolává značné zahuštění korun, je proto nutné následně počítat s průklestem. Odrůda Wagerovo vytváří velmi krátký plodný obrost, proto u ní můžeme výjimečně zakládat až 5 kosterních větví. Odrůdy středně rychlého vývoje představují značně různorodou skupinu. Některé tvoří krátký obrost (Parména zlatá, Baumannova reneta, Bernské růžové, Ontario), jiné středně dlouhý (Landsberská reneta, Ušlechtilé žluté), další pak plodí na koncích dlouhých výhonů (Malinové hornokrajské, Krasokvět žlutý, Wealthy, Jonathan). Zatímco posledně jmenované výborně rozvětvují i bez zakracování a mají sklon k zahušťování koruny, odrůdy Průsvitné letní či Borovinka mají silnou apikální dominanci a výchovný řez u nich trvá déle. Parména zlatá s krátkými plodnými větvemi vyžaduje zmlazování, Malinové hornokrajské díky plodnosti na dlouhém dřevě plodí pravidelně i bez řezu, účelné je prosvětlování koruny. Odrůdy pomalého vývoje vytváří většinou velké dlouhověké stromy a prospívají i v horších přírodních podmínkách. Patří sem většina triploidních odrůd (např. Strýmka, Kanadská reneta, Jepťiška, Boskopské, Grávštýnské, Harbertova reneta, Blenheimská reneta, Vilémovo), krajových a místních odrůd (Hetlina, Malinové holovouské, Smiřické vzácné, Jadernička moravská, Studničné). Někteří autoři sem řadí Panenské české a Matčino. Také v této skupině jsou značné povahové rozdíly. Typicky krátký obrost a plochá koruna Kanadské renety nabádá k zakracování větví na výše postavenou

větev, naopak vzpřímeně rostoucí koruny Matčino a Panenského se snažíme při výchovném řezu rozevírat. Smiřické vzácné a Matčino špatně rozvětvuje, Jadernička moravská a Boskopské naopak výborně. Panenské české vytváří hojné vlky v koruně. U odrůd pomalého vývoje se cení samozmlazovací schopnost, kdy se mohutné větve pod vlastní hmotností i tíhou plodů ohýbají a na nejvýše temenech (obloucích) se tvoří náhradní větve.

HRUŠNĚ mají většinou vzpřímenější a řidší korunu, kratší plodný obrost s delší životností. Proto jsou obecně na řez méně náročné. Při výchovném řezu uplatňujeme hlubší zakracování zejména u odrůd s více rozkladitou korunou (Clappova, Solanka, Špínka, Koporečka). U odrůd sevířenějšího vzrůstu (Madame Verté, křivice, Sterkmannova) dosáhneme tupějších úhlů odklonu rozpěrkami. Hrušně snáší ze všech ovocných dřevin nejlépe hluboký zmlazovací řez, odpovídající de facto obvodové redukci. Zmlazovat lze běžně stromy ve věku 40–50 let, ale i starší. Rychlý vývoj vykazují např. trzně významné starší odrůdy Lucasova, Thirriotova, Nelisova zimní a zejména Konference a Williamsova. Zatímco Nelisova zimní či Lucasova rostou šlahounovitě a uplatní se u nich více průklest, odrůdy Williamsova, Konference, Guyotova a Marillatova mají díky krátkému obrostu řidší koruny a můžeme zapěstovat až 5 kosterních větví. Odrůdy středně rychlého vývoje mají delší životnost a různorodé vlastnosti. Odrůda Charneuská svou nápadně pravidelnou patrovitostí připomíná smrk, Boscova lahvice, Amanlíská a Clappova tvoří typické dlouhé oblouky. Krajinářsky cenné stromy hrušně přináší odrůdám pomalého vývoje. Plodit začínají nejrůdněji až po 10 letech (Špínka, Muškátelka šedá, Koporečka, Solanka, lokální odrůdy), dožívají však bez problému přes 100 let. Při výchovném řezu volíme maximálně 4 ramena v prvním patře a od 4. roku zakracování nahrazujeme průklestem.

SLIVONĚ představují nejpestřejší skupinu ovocných dřevin, zahrnující švestky (pravé švestky, pološvestky), slívy, mirabelky, špendlíky, renklódy a další. U švestek se má striktně dbát na pyramidální korunu s terminálem, renklódy přirozeně terminál odklání, a proto se druhé patro ponechává samovolnému vývoji. Dřevu slivoní je křehké a snadno se láme, pokud jsou kosterní větve nahloučeny a nasazeny v ostrých úhlech. Výhodné je vypěstovat korunu řídce patrovitou či lépe bezpatrovou. U slabě rostoucích odrůd (Švestka domácí) na slabších podnožích tvoří základ koruny 5 ramen, na bujných podnožích a u silně rostoucích odrůd



Sudetskou renetu (odrůda rychlého vývoje) je nezbytné často zmlazovat, jinak přináší brakovité ovoce.



Reakce hrušně Konference na středně hluboké zmlazení

ŘEZ OVOCNÝCH DRUHŮ A ODRŮD

(Wangenheimova, Zelená renklóda) jen 4 ramena. Obecně mají slivoně poměrně rychlý vývoj. Počáteční růst je velmi silný, u švestek provázený vidličnatým (kodominantním) větvením ve vrcholových částech. Konkureční výhony musí být včas odstraňovány, případně potlačeny Zahnovým řezem. Vstupem do plodnosti růst rychle ochabuje. Průklestem udržujeme korunu vzdušnou (omezení moniliové hniloby plodů) a regulujeme násadu. Přeplozování slívy Durancie vede k lámání stromů a předčasnému úhynu. Slivoně se v současné praxi doporučuje ze zdravotních důvodů řezat za vegetace (na jaře v květu či v létě do konce srpna) a vyvarovat se velkých řezných ran, nanejvýše do 50 mm. To platí i pro ostatní peckoviny.

MERUŇKY se v mnohém podobají slivoním (v mládí bujný růst a tvorba dlouhých silných výhonů). Navíc mají mnohé odrůdy tendenci rozvětňovat samovolně předčasnými letorosty, bohužel až v druhé míze (červenec, srpen) ve vrcholových částech. Štítův letní řez podporuje prorůstání s bazální částí letorostů, urychluje budování korunky a také nástup do plodnosti. Technika spočívá v zakrácení silně rostoucích letorostů (délka min 0,2 m, optimálně 12-15 listů) o 1/3 až 1/2 délky v období 1. mízy cca v druhé polovině května. Pozitivně oddaluje kvetení, protože na předčasných letorostech se diferencují květní pupeny se zpožděním a na jaře také později rozkvétají. Řez se používá se v teplých oblastech, jinak hrozí mrazové poškození nově vytvořených letorostů a pupenů. V extenzivních sadech se dospělé stromy meruňek řezou minimálně, podobně jako třešně, protože mají špatnou schopnost kompartmentalizace. Řez má být omezen na občasný průklest, případně jen mírné zmlazení.

TŘEŠNĚ mívají ostré úhly větví, zvláště při štěpování v korunce. Výhodnější je vysazovat stromky s předčasnou korunkou nebo špičáky. Zakracování terminálu a ramen stačí 3 roky po výsadbě, výhodné je využít techniky dvoufázového (sektorového) řezu. Udržovací řez spočívá v prosvětlování koruny a mírném zmlazování. Větší rány než 30 mm se špatně hojí. Hlubší řez je proto rizikový a neměl by být prováděn u stromů starších jak 25–30 let.

VIŠNĚ mají odlišný růst, bohatě rozvětňují, mají podstatně větší nároky na udržovací a zejména mírný zmlazovací řez pro zabránění vyholování větví. Odrůdy s převislým charakterem růstu (Morela pozdní, Ostheimská) pravidelně zakracujeme, přičemž řežeme na vnitřní pupen. Méně náročná na řez je vzrůstná odrůda Vackova. V minulosti se u višni pěstovaly hustší koruny kvůli přistínění kmínků a snížení rizika vzniku klejotoku. Při současné změně klimatu a vyššímu tlaku moniliové spály se doporučují koruny naopak řidší.

BROSKVONĚ se svým extrémně rychlým vývojem vymykají ostatním druhům. Po výsadbě je nutné výhony hluboko zakrátit na 1. vně-

ší pupen, v dalších letech využíváme u řady odrůd schopnosti tvorby předčasných letorostů a bez zakracování rychle zapěstujeme požadovaný tvar duté koruny se 3-4 kosterními větvemi. Nej kvalitnější květní pupeny zakládají broskvone z postranních oček na silném dlouhém letorostu. Pro získání kvalitních plodů i zajištění životaschopných stromů se musí stromy každoročně detailně řezat na určitý omezený počet výhonů podle míry diferenciací květních pupenů (50-150 výhonů na strom). K mírně zakráceným dlouhým letorostům je výhodné nařezávat zásobní čípků, podobně jako u révy vinné (tzv. krátký řez broskvoní). Zajistíme tak nárůst kvalitních výhonů na další rok.

Řez **OŘEŠÁKU** je velmi diskutované téma. V minulosti se ořešák pěstovaný ze semen nedoporučoval řezat vůbec z obavy před poškozením stromů patogeny a mrazem. Semenáče mají dlouhý vývoj a dobrou samoregulační schopnost. Výchovný řez je nezbytný u roubovaných stromů, protože mají oproti semenáčům mnohem rychlejší vývoj. Při výsadbě stromků s korunkou často dochází v méně příznivých podmínkách k výrazné stagnaci růstu. Proto se doporučuje hluboké zkrácení všech výhonů při rašení na 2-3 pupeny s následným výchovným řezem do čtyř až pěti let po výsadbě. Řez provedený na podzim, v zimě nebo předjaří vyvolává výron mízy, proto se doporučuje řezat starší stromy v srpnu. Studiu ořešáku se u nás dlouhodobě věnuje pan Jaroslav Matejsek. Za vhodný termín řezu považuje pouze pozdní jarní období (ideálně do konce května). Podle autora není správné provádět při výchovném řezu přímo řez na pupen, protože přehrádkovanou dřevní jednoletých výhonů snadno pronikají patogeny. Doporučuje řez dvoufázový. Místo zkrácení výhonů se v první fázi vylomí všechny hlavní pupeny nad místem plánovaného řezu. Na vytvořených čípcích raší vedlejší pupeny mnohem později než ponechané hlavní pupeny v dolní neupravené části. Čípek je živý, aktivní, neodumírá, čímž je zabráněno infekcím. Tímto způsobem lze vyvolat prorůstání letorostů z bazálních pupenů, a podpořit tak žádoucí rozvětňování. Čípků se odstraňují v době, kdy nové letorosty dosáhly délky 15-20 cm. Technika umožňuje vytvořit pevnou, pravidelnou korunu s větším počtem postranních větví pravidelně rozdělených v celém objemu. Pro zabránění výronu mízy a zajištění hojení ran v témže vegetačním období doporučuje u starších stromů řezat větve o průměru menším než 5 cm při délce nových letorostů nejméně 3-5 cm, silnější větve nejméně při délce letorostů 10-15 cm. Řezné plochy ošetřuje dvojitým nátěrem, voskem a latexem. Bílá barva latexu omezuje zahřívání (předčasné proudění mízy) a zabraňuje degradaci vosku a vzniku mikrotrhlin. Samotný latexový nátěr není vhodný na jednoleté výhony, protože barva se začne propadat do přehrádkované dřevě loňského výhonu a nezabrání vstupu patogenů.



Hluboký řez broskvoně po výsadbě, základ duté koruny



Dvoufázový výchovný řez jednoleté korunky: a) přípravná fáze – vytvoření čípků, b) fáze řezu – odstranění čípků (provedení a foto Jaroslav Matejsek)