



ARBOEKO

BULLETIN 2/2020

PRAVIDELNÝ BULLETIN
PRO ODBORNOU
ZAHRADNICKOU
VEŘEJNOST A ZÁKAZNÍKY
FIRMY ARBOEKO

Vychází **3x ročně**
Zasílán **zdarma**
Náklad **5000 ks**

ZELENÁ BUBLINA ANEB ZAHRADNÍCI ZA DOB KORONAVIRU

Vážení čtenáři,
probíhající léto je pro spoustu z nás časem na krátké zastavení, hodnocení a analyzování předchozí jarní sezony. V mnoha ohledech bylo letošní jaro velmi specifické a pravděpodobně se už nebude nikdy ve stejné podobě opakovat.

Jaké bylo tedy vaše jaro 2020?

V předchozích letech naši laickou i odbornou zahradnickou veřejnost rezovalo především téma sucha a s ním spojenou globální klimatickou změnou. Jarní sucho se nám letos opět nevyhnulo, ale velké zlepšení přinesly dlouhotrvající deště v průběhu měsíců června a července.

Letošní sezonu nám všem velmi výrazně ovlivnil jiný „protivník“, a to virus COVID 19. Každý den nás hromadně bombardovaly informace o karanténních opatřeních, počtu nakažených a možném vývoji situace.

Začátek pandemie a nastalá karanténa způsobily výrazné nabourání našich běžných pracovních i společenských biorytmů. Český člověk je díkybohu velmi vynalézavý, a proto tuto nelehkou dobu spousta našich spoluobčanů využila ke zvelebování svých zahrad, chat i domovů. Lidé, kteří své dny běžně trávil v práci, mohli nyní věnovat svůj čas činností, na které dříve neměli

čas. Někteří rodiče možná zjistili, že jim na zahradě chybí vzrostlý strom, pod kterým by si s dětmi mohli hrát. Jiní chtěli přetvořit část trávníku v barevnou paletu kvetoucích trvalek...

A tak jsme se dostali ke slovu my, producenti rostlin, realizátoři zahrad, krajináři a zahradní architekti. Někteří z řad zahradníků měli v době krize práce o mnoho více než normálně.

Bylo to tedy pro nás zahradníky opravdu tak špatné období?

Zkusme si z těch několika předchozích měsíců odnést jen to pozitivní. Všichni jsme odvedli spoustu práce, kterou ne vždy umíme dobře propagovat a „prodat“. Zdůrazněme veřejnosti, že my, profesionálové, máme špičkové znalosti a touhu přetvářet krajinu kolem nás k lepšímu. Pojďme v našich zákaznických probudit větší zájem o zahradu a rostliny. Nebojme se ukázat spoustu pozitivních emocí, které dokážeme svou prací vytvářet. Vždyť zahrada je jedním z nejúčinnějších léků na stres a napětí. A např. dlouhozobka, sající nektar z květu buddleje, je přece zajímavější než seriál na Netflixu...

Jan Duda

manažer obchodu na středisku v Smržicích



treesforthee.com

NOVINKY ZE SMRŽIC

V letošním roce byl sortiment smržických školek obohacen o zajímavé novinky.

První z nich jsou libanonské cedry ve velikostech 250+. Jedná se o rostliny, které úspěšně přestály i mrazivé teploty v zimě roku 2017. Zákazník si tak může být jist, že rostliny si hravě poradí i s vrtochy našeho klimatu. Vzhledem k dobrým pěstebním výsledkům a zvýšené poptávce po odolnějších druzích jehličnanů vůči suchu budeme s pěstováním cedrů pokračovat i nadále.

Druhou novinkou, na které pracujeme poslední čtyři roky, jsou zahradní bonsaje a tvarované stromy. Můžete se těšit na zajímavě tvarované borovice lesní, smrky pichlavé, z listnatých dřevin pak na jilmy, habry a modřiny v podobě „polštářů“ a hustých kuželovitých forem. Hotové rostliny je již nyní možné zhlédnout ve školce. Ty nejkrásnější z nich hodláme kontejnerovat v průběhu září, do prodeje pak budou uvolněny v jarní sezoně roku 2021.

Třetí novinkou, se kterou se v sortimentu smržických výpěstků můžete setkat, jsou vícekmeny ovocných dřevin. Jedná se zejména o jabloně, slivoně a třešně. Kromě estetického působení, které je vícekmenům vlastní, je velmi výhodné i to, že díky tvaru stromu máte dostatek ovoce takřka v dosahu ruky. Ovocný vícekmen se hodí do moderní minimalistické zahrady, obstojí však i v zahradách staršího stylu, které měly zejména produkční funkci.

Věříme, že vás novinky v sortimentu osloví a že se brzy zařadí mezi tradičně poptávané a osvědčené výpěstky ze Smržic.

Martin Prokeš



NAJDĚTE SI TEN NEJLEPŠÍ STROM NA TREES FOR THEE

Přes dva roky trvala intenzivní spolupráce týmu Arboeko s grafikem a IT odborníky. Jejich výsledek stojí za to. Nová aplikace je plná praktických filtrů a spousty barevných fotografií. Filtry jsou upraveny na středoevropské klimatické podmínky a u celé řady soret je zohledněna naše pětadvacetiletá zkušenost s vysazováním stromů v našich podmínkách.

Aplikace je rozšířena také o ovocné stromy a vinnou révu.

A proč jsme použili v názvu staroanglické slovíčko thee? Jím jsme chtěli zdůraznit nadčasovou hodnotu stromů. Stromy dnes vysazené budou dávat stín a užitek našim dětem a vnukům. Když do nových výsadeb vybíráme stromy, měli bychom pamatovat i na to. Stromům prostě plyne čas jinak. Tak proto místo you staroanglické thee.

Stanislav Flek

www.treesforthee.cz

Druh:	Jabloně
Termín zralosti:	Sklezeň pol. IX., konzumní zralost X.-II.
Růst:	Střední, později slabší.
Plody:	Velikostí jsou střední až menší. základní barva je žlutá, překrytá červenou s mramorováním a nepravidelným žháním. dužnina má chruplavou, pevnou, slavnitou. chuť je sladká, lehce aromatická.
Odolnost:	Odrůda je středně citlivá k mrazům. na strupovitost je velmi náchylná, padlími trpí středně.
Požadavky na stanoviště:	Vysazuje se do teplejších a chráněných poloh s úrodnými půdami a dostatkem vláhy.
Opylování:	Cizosprašná, je dobrým opylovačem.

ACER CAMPESTRE = SUPERSTAR?

V jarní sezoně se do Polska podařilo dodat několik velmi pěkných a zajímavých dodávek. Jedno ale měly společné, a to je kultivar javoru Acer campestre.

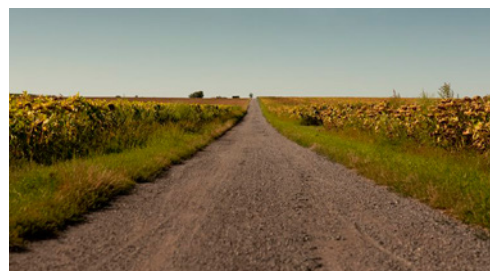
Realizace výsadeb se v poslední době shodují ve znamení doslovného „šilenství“ za Acer campestre. Není snad jediné výsadby, kde by v žádaném sortimentu nefiguroval alespoň jeden tento strom. Poptávka je velká a zdroje omezené. Dodavatelé se snaží tento javor zajistit a realizátoři i úředníci se nestačí divit, jak se jeho cena „šroubuje“ stále nahoru. Ano, musím přiznat, že v odolnosti a všestrannosti se mu málokterý strom vyrovná. Nesčetněkrát jsem s poptávajícími zákazníky řešil vhodnou alternativu a vždy jsme přišli na zajímavou sortu pro danou lokalitu. Tak jako v rozmanité přírodě, i v městském prostředí bychom měli podporovat větší diverzitu výsadeb. Nebojte se zeptat, i Vám bude Arboeko ve vhodném výběru sortimentů pro vaše realizace nápomocné.

Adam Coufal

SLOVENSKÉ OKÉNKO

Najhkeťkejší rok sa nám prehupol do druhej polovice. Úprimne ma teší, že sa naplnili očakávania a ľudia svoj čas strávený doma trávil na záhradách, chatách, chalupách a podporili naše remeslo nemalými nákupmi v záhradných centrách. Verím, že sa nám podarí úspešne zvládnuť i druhú časť roka a nakoniec ho budeme hodnotiť pozitívne. Prajem Vám hlavne veľa zdravia, trpezlivosti a chladnú hlavu v dobe kovidu, čo sa len tak nevidí.

Ondrej Hanko



SÁZÍME BUDOUCNOST – ALEJ SVOBODY V ŠATOVĚ

„Alej je živý doprovod cest, které překračují hranice a spojují země, města, lidi. Tam, kde jsou cesty zatraseny, přestanou existovat a zanikne spojení, zmizí aleje a zmizí i život.“ Stanislav Flek, Arboeko.

Firma Arboeko podporuje výsadbu letošní aleje svobody v Šatově. Alej propojí jihomoravský Šatov s rakouským Unterteretzbachem. Bude mjet zbytky ostnatých drátů a strážních věží, hraničních pozůstatků, které byly symbolem nesvobody a rozdělení Evropy. Velmi si vážíme možnosti podpořit výsadbu aleje v takovém symbolickém místě. Pro výsadbu budou použity mladé alejové stromy z produkce ve Smržicích, které jsou pro výsadby v krajině velmi vhodné.

Organizátorem akce je obec Šatov a nadace Partnerství. Pokud byste chtěli akci podpořit, informace naleznete zde: www.sazimebudoucnost.cz/alej-svobody-20

Stanislav Flek



KOLIK VYDĚLÁVÁ PARK? ANEB PŘÍRODA VE MĚSTĚ GENERUJE NEMALÉ CELOSPOLEČENSKÉ EKONOMICKÉ PŘÍNOSY

Řada měst a obcí se vlivem projevů klimatických změn a vyšších nároků na kvalitu života nachází v období, kdy vynakládá nemalé prostředky na plánování, realizaci a údržbu opatření, jako jsou parky, stromořadí, propustné plochy, zelené střechy, retenční jezírka a další. Mají ale tato opatření ekonomický přínos pro společnost? Jsou přínosy adekvátní k vynakládaným prostředkům?

Přestože velká část přínosů zeleně má primárně nefinanční povahu, je možné je ocenit a převést na peněžní hodnoty. Příkladem může být například zasakování dešťové vody, jejíž objem lze vyjádřit jako úspory za odvádění této vody do kanalizace, v případě jednotné kanalizace i úspory za čištění této vody spolu s vodou odpadní na čistírnách odpadních vod. Jiný zeleně přináší ochlazení prostředí, zachytávání prachu, CO₂ nebo škodlivých látek. Zvyšuje estetickou hodnotu nemovitostí. Tyto i další přínosy se souhrnně označují jako ekosystémové služby a je jim možné přiřadit právě výše uvedenou peněžní hodnotu, která v mnohých případech představuje náklady na alternativní, často technické opatření, které by daný problém jinak řešilo. Ekosystémové služby zahrnují přínosy, které lidem městská příroda dává. Vyjadřují tak ve své podstatě zlepšení kvality života v případě realizace opatření. Tyto hodnoty lze pak použít jako argumenty, kterým aktéři při debatě o možné realizaci projektů rádi naslouchají.

Výsledky ekonomického hodnocení si můžeme demonstrovat na realizaci městského Parku Pod Plachtami v Brně - Novém Lískovci. Park, jehož součástí je unikátní jezírko využívající srážkovou vodu z přilehlých panelových domů, vznikl mezi lety 2011-2013 a pravidelně se umísťuje na předních místech v řadě soutěží (např. Park roku, Park desetiletí nebo Adapterra Awards). Mezi jeho nejdůležitější přínosy jednoznačně patřil nárůst estetické hodnoty do té doby nevhledného a příliš nevyužívaného území. Tento přínos bylo možné peněžně vyjádřit pomocí nárůstu ceny nemovitostí v okolí parku. Důležitým přínosem vyjádřeným v penězích byla rovněž úspora nákladů za odvod srážkových vod, které díky realizaci re-

tenčního jezírka nebylo nutné svádět do kanalizace. Pomocí nákladů na jiná (technická) opatření, která by dosáhla stejného efektu, bylo také možné peněžně vyjádřit pozitivní vliv nově vysázené zeleně, a to její přínosy ze zachytávání škodlivých látek z ovzduší (např. prachových částic). Pokud tyto přínosy v peněžní hodnotě posčítáme, Park Pod Plachtami poskytuje svému okolí přínosy v hodnotě několika desítek milionů Kč ročně.

Porovnáním těchto přínosů s celkovými investičními náklady na realizaci parku (12 mil. Kč), ročními náklady na údržbu navíc oproti předchozímu stavu a dalšími náklady (např. obměna mobiliáře) zjistíme, že investice do parku se společností vrátí v přínosech již za 3 roky. Když sečteme přínosy parku například za 25 let jeho existence, dostaneme se k celkové částce 664 milionů Kč. Po odečtení všech nákladů tak Park Pod Plachtami společností svými přínosy v příštích 25 letech „vydělá“ minimálně přes půl miliardy korun. Nutno dodat, že se nejedná o přímé finanční toky do rozpočtu města nebo peněženek jeho obyvatel, ale o peněžní vyjádření přínosů, které park společnosti přináší. Projeví se především na kvalitě života obyvatel v okolí, případně na úrovni regionu (kvalita vody, úspory za odvod vody apod.). Jedná se tak zejména o prostředky, které město naopak pro dosažení kvality života vynaložit nemuselo.

Vedle zmíněných přínosů je pak ještě řada dalších, které se nedají snadno přepočítat na peníze, ale jsou neméně důležité jak z pohledu života obyvatel tak životního prostředí. Jedná se v tomto případě zejména o vliv parku na snižování tepelného ostrova města a pozitivní vliv na biodiverzitu. Zahrnutím těchto přínosů by jen dále potvrdilo, že investice do zeleně a vodních prvků se společností dlouhodobě vyplácí.

Ing. Jan Macháč, Ph.D., Ing. Marek Hekrlé
IEEP, Institut pro ekonomickou a ekologickou politiku

Více informací nejen o ekonomickém hodnocení najdete na: www.ieep.cz

CO DĚLÁME V NAŠICH ŠKOLKÁCH



Instalace plastového vodička terminálů



Kontrola a značení stromů pro prodej



Připrava řádků na sázení



Sázení konifer



Značení stromů při inventarizaci

Foto Ing. Petr Förchtgott - spoluautor projektu parku Pod plachtami.



PROVĚŘENÉ STROMY ZASLUHUJÍCÍ SI VĚTŠÍ POZORNOST



***Sorbus thuringiaca* 'Fastigiata'**

Malý strom (výška 5-8, šířka 3-5 m) s uzavřenou, velmi hustou a pravidelnou korunou, na podzim žlutého až žlutooranžového zbarvení. Kvete bíle v květnu až červnu, dále zaujme výrazně červenými malými plody, které na stromě dlouho drží a opadávají postupně. Pro dobrou odolnost roubujeme na *Sorbus intermedia*. Velmi vhodný do stanovišť, kde se nesolí, do stromořadí užších ulic, zelených pásů, i jako solitéra.



***Prunus subhirtella* 'Fukubana'**

Na jaře se rozzáří záplavou tmavě růžových květů s hluboce vykrajovanými okvětními plátky. Koruna má trychtýřovitý až kulovitý tvar se silnými vzpřímeně rostoucími větvemi (výška 4-6, šířka 3-5 m). Ostatní větve rostou doširoka. Na podzim zaujme také nádherným zbarvením listů v oranžovožlutých až červených odstínech. Vhodné je slunné stanoviště s vlhčí živnou nezamokřenou půdou a dostatkem vápníku. Odolný vůči větru, téměř neplodí, není alergenní. Velmi oblíbený do stromořadí i jako parkový a solitérní strom.



Malus floribunda

Jedna z nejkrásnějších jabloní, ceněnou vlastností je zejména velmi bohatá násada růžových květů. Koruna je doširoka rostoucí, hustě větvená, s kulovitým nebo ploše kulovitým tvarem (výška 6-10, šířka 5-7 m). Větve mírně převisají. Plody jsou velmi malé, pevné, žluté. Vyhovující jsou slunná stanoviště s vlhčí půdou. Není alergenní, velmi odolný vůči větru a mrazu.



***Ulmus* 'Lobel'**

Bujně rostoucí strom, který vyniká hustě větvenou kompaktní korunou. V mládí je téměř sloupovitě rostoucí se vzpřímenými větvemi, v pokročilém věku má uzavřený oválný až široce oválný tvar (výška 12-15, šířka 6-8 m). Zelené listy se na podzim zbarvují do žluta. Je tolerantní vůči grafioze, daří se mu ve vlhčích, živných půdách. Velmi odolný vůči větru, vhodný do stromořadí a parků.



***Prunus virginiana* 'Shubert'**

Koruna pravidelně rostoucí, vzdušná, široce oválného tvaru (výška 5-8, šířka 4-6 m). Nejvýznamnější vlastností je velká barevná změna listů. Nejprve raší svěže zelenou barvou, v průběhu roku se barva v ostrém přechodu mění na tmavě fialovou, kterou také vegetaci končí – přes léto jsou tedy listy červené, jen na konci větví zelené. Kromě zbarvení listů upoutá i bílými květy uspořádanými v hroznech. Snáší stanoviště s vyšším obsahem vápníku, odolný vůči větru.



Aronia melanocarpa

Malý stromek (výška 3-4, šířka 2-3 m) s hustší ploše kulovitou korunou. V mládí větve rostou vzpřímeně, ve stáří mohou lehce převisat. Zelené listy získávají na podzim hnědočervené vybarvení. Stanoviště je nejlepší plně osluněné nebo mírně zastíněné, jinak není náročný, nesnáší pouze zamokřenou půdu. Není alergenní, je odolný vůči větru, citlivý na posypovou sůl (roubujeme na *Sorbus aucuparia*), velmi mrazuodolný, plody jsou jedlé černé malvice.

Pokud si **nepřejete** zasílat Arboeko bulletin, prosíme o zaslání informace na: bulletin@arboeko.com, a do předmětu napište: **NEPOSÍLAT**